



# RELATÓRIO DE **SUSTENTABILIDADE**

**2025**

# SUMÁRIO

- 03.** Mensagem do Presidente
- 04.** Introdução
- 05.** Sobre o município
- 09.** Perfil da Companhia
- 10.** Sobre o relatório
- 11.** Tema material 1: Universalização do acesso à água e ao saneamento
- 15.** Tema material 2: Gestão dos Recursos Hídricos e Gestão da Sustentabilidade
- 21.** Tema material 3: Gestão de Resíduos Sólidos
- 24.** Tema material 4: Governança, ética, transparência e conformidade
- 33.** Tema material 5: Gestão do capital humano
- 41.** Tema material 6: Desempenho Econômico-Financeiro
- 48.** Créditos

# Mensagem do Presidente

Apresentamos o Relatório de Sustentabilidade da SAEG 2025, reafirmando o nosso compromisso com a transparência, a responsabilidade e a sustentabilidade.

Este documento demonstra os avanços alcançados pela Companhia no fortalecimento dos serviços de abastecimento de água, esgotamento sanitário, manejo de resíduos sólidos, governança corporativa e desenvolvimento humano, reafirmando nosso propósito de promover qualidade de vida à população de Guaratinguetá.

Ao longo de 2025, a SAEG ampliou investimentos estruturantes, fortaleceu práticas de gestão sustentável, modernizou processos operacionais e avançou em iniciativas voltadas à preservação ambiental, eficiência energética, redução de perdas, expansão da coleta seletiva e ampliação do tratamento de esgoto.

Os resultados aqui apresentados refletem o empenho conjunto de nossos colaboradores, parceiros institucionais e da administração pública municipal, que atuam diariamente para garantir serviços essenciais com eficiência, ética, inovação e responsabilidade socioambiental.

Seguimos comprometidos com os Objetivos de Desenvolvimento Sustentável (ODS), com a transparência na gestão pública e com a construção de um futuro mais sustentável, resiliente e inclusivo para nossa cidade.

A SAEG continuará investindo em tecnologia, governança, infraestrutura e valorização das pessoas, consolidando-se como referência regional em saneamento ambiental e gestão pública responsável.

Edilson Aleixo de Oliveira  
Diretor Presidente

# Introdução

A Companhia de Serviço de Água, Esgoto e Resíduos (SAEG) publica seu Relatório de Sustentabilidade 2025/2026, seguindo as diretrizes da Global Reporting Initiative (GRI). Este relatório refere-se ao período de 1 de janeiro a 31 de dezembro de 2025.

As nossas atividades são divididas em três segmentos:

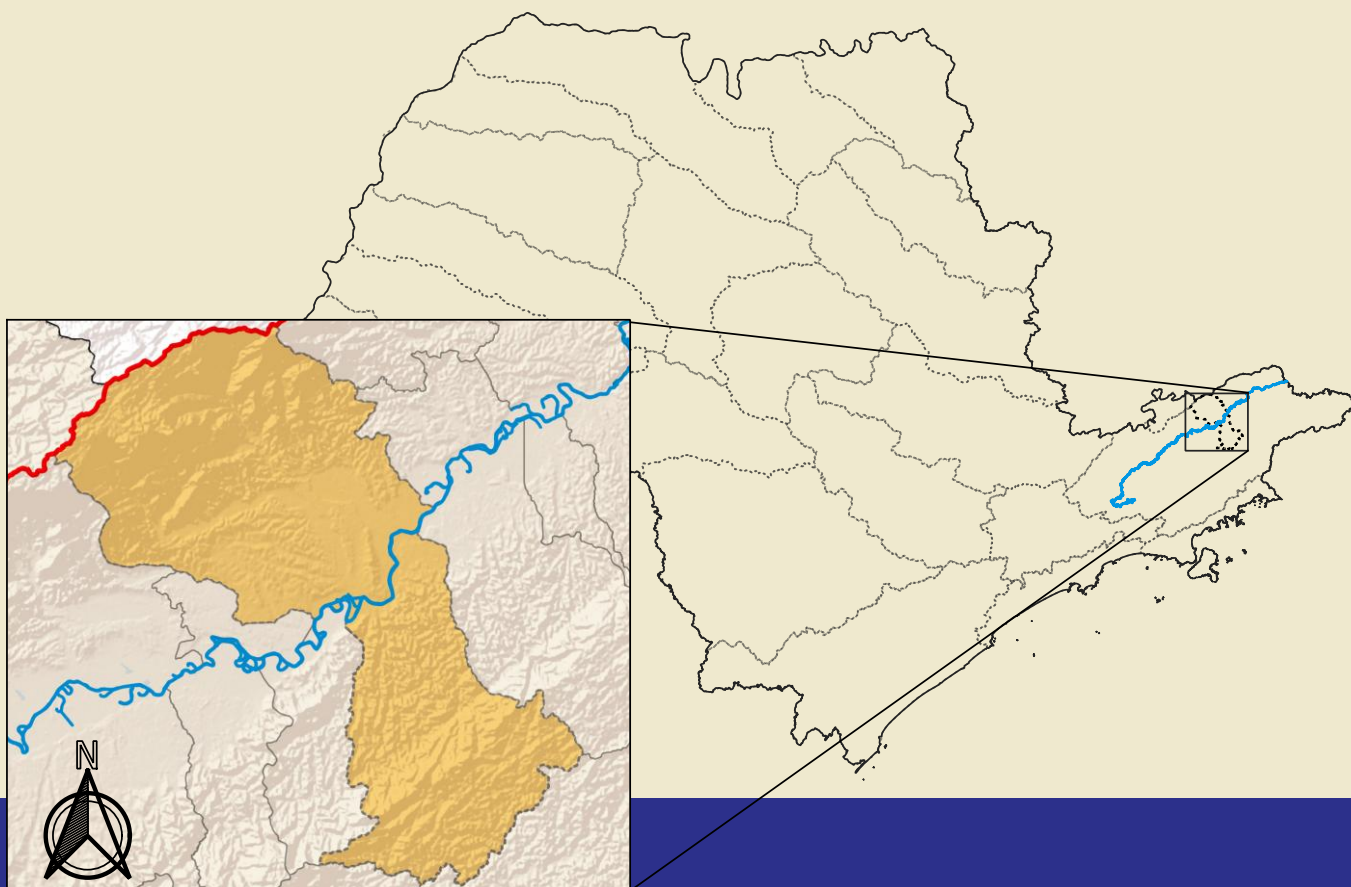
- Abastecimento de água potável;
- Esgotamento sanitário e;
- Manejo de resíduos sólidos.

A SAEG continuamente busca aprimorar sua atuação com a comunidade guaratinguetaense, fortalecendo os vínculos com a população promovendo a **cultura** de práticas sustentáveis e oferecer os uma melhor **qualidade de vida** para os usuários.

Considerações sobre esta publicação podem ser comunicadas pelo e-mail [meioambiente@saeg.net.br](mailto:meioambiente@saeg.net.br). As informações contidas no Relatório de Sustentabilidade não foram submetidas a verificação externa.

A SAEG é uma empresa pública, a partir da Lei Municipal nº5.518, de 19 de setembro de 2023 com sede e foro no Município de Guaratinguetá, SP, na Rua Xavantes, 1.880, Jardim Aeroporto, CEP 12.512-010. CNPJ.: 09.134.807/0001-91, Inscrição Estadual: Isento, Inscrição Municipal: 508.250.01 e NIRE: 35 500 759 561

# Sobre o município



**Guaratinguetá** é um município do interior do estado de São Paulo, localizado na região do **Vale do Paraíba**, mais especificamente no chamado **Vale da Fé**.

O município tem suas origens no período colonial, surgindo no século XVII como ponto de passagem entre o litoral e o interior paulista. Seu nome, de origem tupi, significa “lugar de muitas garças brancas”.

Ao longo do tempo, o município se desenvolveu com base na agricultura, principalmente com o ciclo do café no século XIX, que impulsionou o crescimento urbano e econômico. Posteriormente, consolidou-se como um importante polo regional, com destaque para atividades industriais, comerciais e educacionais, além de sua relevância cultural e religiosa no Vale do Paraíba.

# Estimativas populacionais

População total estimada em 2025: **121.916**

(Fonte: IBGE)

População por gênero

47,9%

52,1%

■ População Masculina

■ População Feminina

Grau de Urbanização

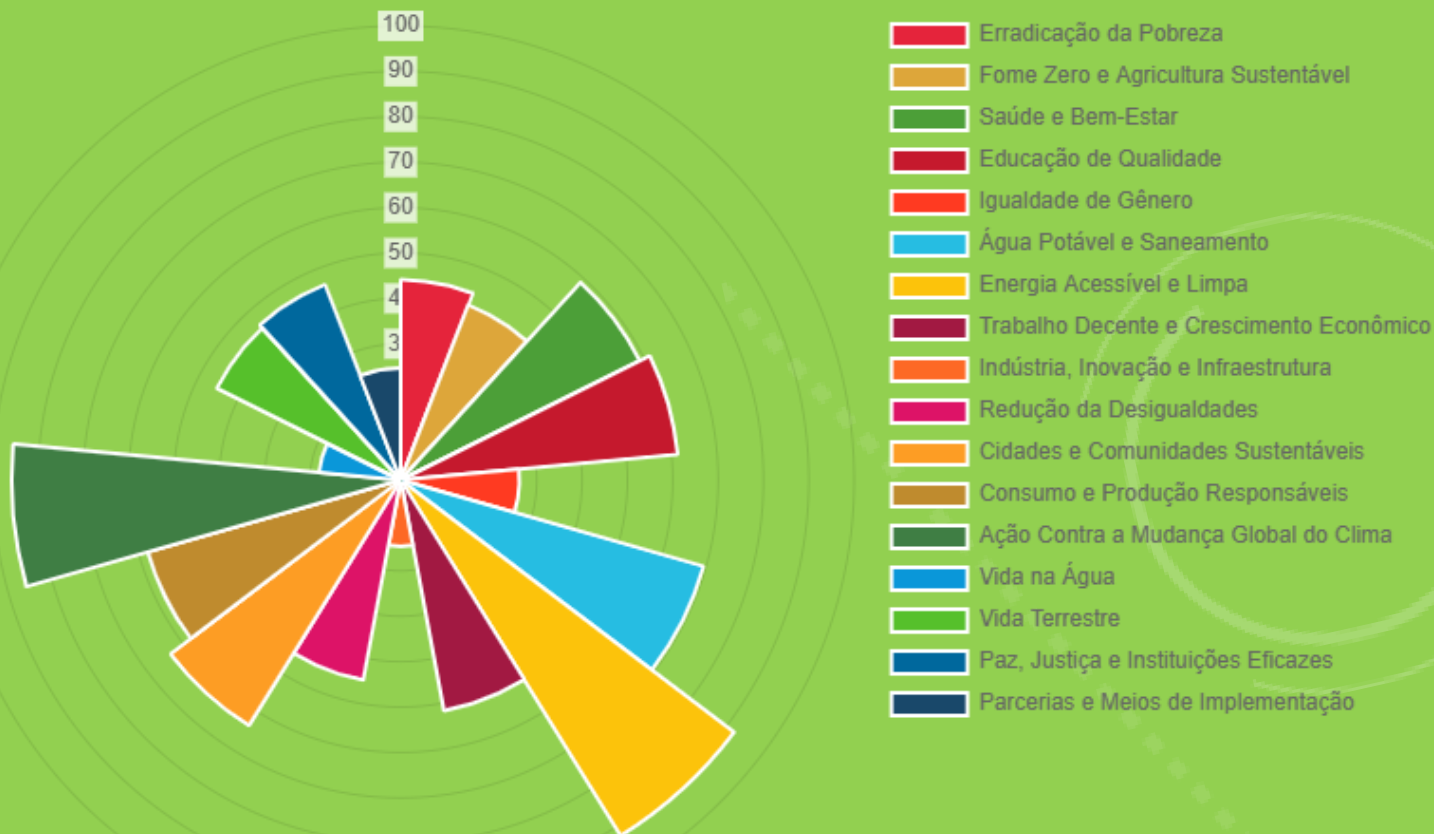
95,4%

■ População Urbana

■ População Rural

## Guaratinguetá e os Objetivos de Desenvolvimento Sustentável

Segundo dados do Índice de Desenvolvimento Sustentável das Cidades (IDSC), o município apresentou pontuação de 49,76/100 no ano de 2025, se destacando-se no ODS 7 – Energia Acessível e Limpa.



# A SAEG e os Objetivos de Desenvolvimento Sustentável

Em sua atuação no abastecimento de água e coleta, afastamento e tratamento de esgoto sanitário, a SAEG contribui integralmente para atingir a nível municipal as metas da ODS 6 – Água Potável e Saneamento. São elas:



6.1 - Até 2030, alcançar o **acesso universal e equitativo a água potável e segura** para todos

6.2 - Até 2030, **alcançar o acesso a saneamento e higiene adequados** e equitativos para todos, e acabar com a defecação a céu aberto, com especial atenção para as necessidades das mulheres e meninas e daqueles em situação de vulnerabilidade

6.3 - Até 2030, **melhorar a qualidade da água**, reduzindo a poluição, eliminando despejo e minimizando a liberação de produtos químicos e materiais perigosos, reduzindo à metade a proporção de águas residuais não tratadas e aumentando substancialmente a reciclagem e reutilização segura globalmente

6.4 - Até 2030, **aumentar substancialmente a eficiência do uso da água** em todos os setores e assegurar retiradas sustentáveis e o abastecimento de água doce para enfrentar a escassez de água, e reduzir substancialmente o número de pessoas que sofrem com a escassez de água

6.5 - Até 2030, **implementar a gestão integrada dos recursos hídricos** em todos os níveis, inclusive via cooperação transfronteiriça, conforme apropriado

6.6 - Até 2020, **proteger e restaurar ecossistemas** relacionados com a água, incluindo montanhas, florestas, zonas úmidas, rios, aquíferos e lagos

Metas extraídas da plataforma ODS Brasil ([odsbrasil.gov.br](https://odsbrasil.gov.br), produzida pelo IBGE).

# A SAEG e os Objetivos de Desenvolvimento Sustentável

Já nas atividades voltadas ao manejo de resíduos sólidos, como a coleta de resíduos sólidos domiciliares (coleta comum) e coleta seletiva, a SAEG, juntamente com a Prefeitura Municipal, atua diretamente para o atingimento de duas metas, relacionadas às ODS 11 e 12:



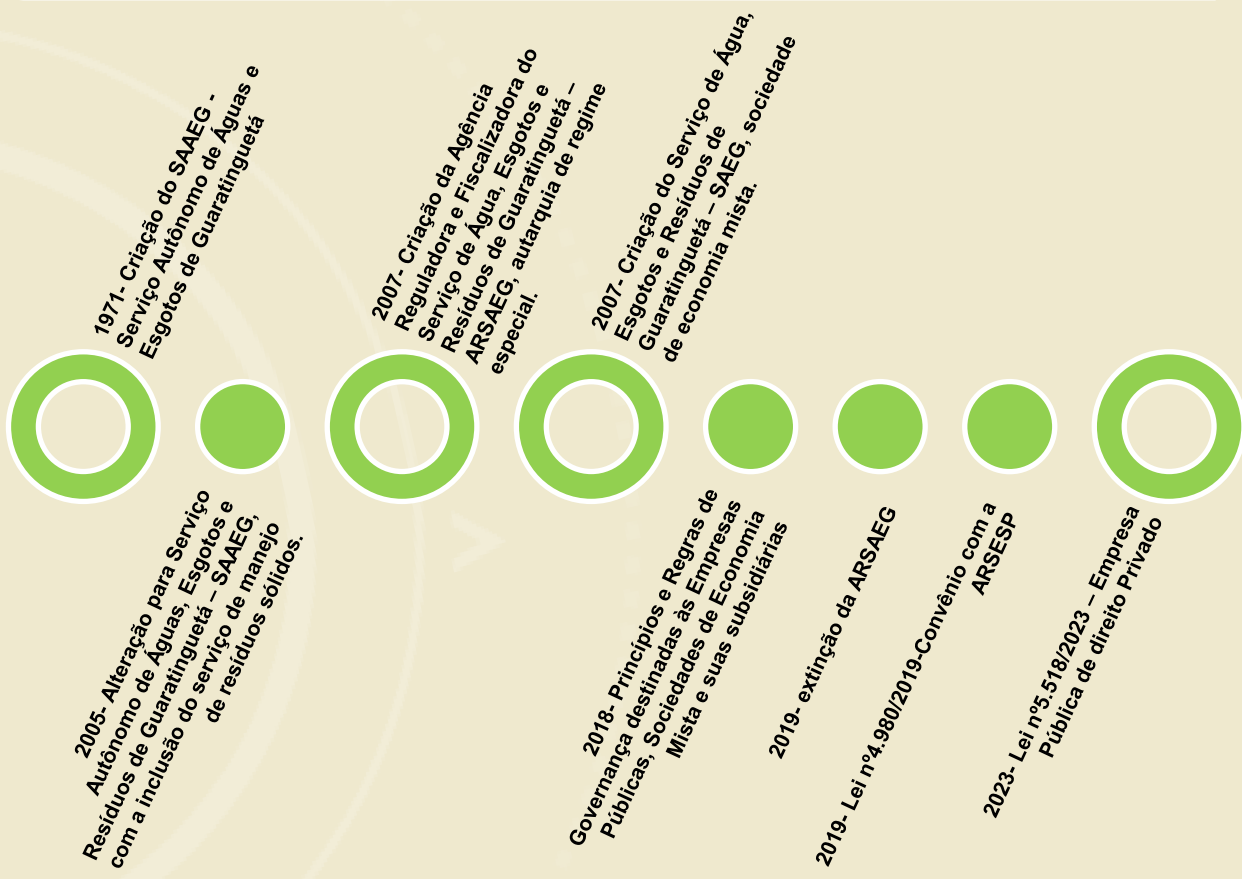
11.6 - Até 2030, **reduzir o impacto ambiental negativo per capita das cidades**, inclusive prestando especial atenção à qualidade do ar, gestão de resíduos municipais e outros



12.5 - Até 2030, **reduzir substancialmente a geração de resíduos** por meio da prevenção, redução, reciclagem e reuso

Metas extraídas da plataforma ODS Brasil ([odsbrasil.gov.br](https://odsbrasil.gov.br), produzida pelo IBGE).

# Perfil da Companhia



## MISSÃO

Companhia responsável por captar, tratar e distribuir água com qualidade, coletar e tratar os esgotos domiciliares, coletar e tratar de maneira adequada os resíduos sólidos, promovendo o saneamento ambiental através da prestação de serviços com qualidade e contribuindo para a saúde pública e a qualidade de vida da população

## VISÃO

Consolidar-se como referência em saneamento ambiental, assegurando excelência na prestação de serviços de abastecimento de água, esgotamento sanitário e gestão de resíduos, com inovação tecnológica, responsabilidade socioambiental e eficiência operacional.

# Sobre o Relatório

Desde 2022, a SAEG utiliza 6 temas materiais para o acompanhamento das suas ações no Relatório de Sustentabilidade.

Estes se mantêm como referência nos relatórios anuais de sustentabilidade da SAEG, permitindo a continuidade da análise e comparação dos avanços ao longo do tempo, com base em critérios consistentes e transparentes.

## Temas Materiais

**1** Universalização do acesso à água e ao saneamento

**2** Gestão dos Recursos Hídricos e Gestão da Sustentabilidade

**3** Gestão de Resíduos Sólidos

**4** Governança, ética, transparência e conformidade

**5** Gestão do capital humano

**6** Desempenho Econômico-financeiro

# 1

## Universalização do acesso à água e ao saneamento

A SAEG possui no total 16 captações outorgadas de água, sendo 4 superficiais e 12 subterrâneas. As duas principais captações são superficiais: Ribeirão Guaratinguetá e Ribeirão dos Lemes.

A captação do Ribeirão Guaratinguetá é a mais expressiva, contribuindo por volta de 93% de todo o abastecimento do município.

A captação do Ribeirão dos Lemes, embora não tenha um valor expressivo, é a mais antiga do município. Encontra-se em uma Unidade de Conservação (UC) – o Parque Municipal da Serra da Mantiqueira, conforme estabelecido no Decreto n. 6.078/2003.

Em 2025, o volume total captado e tratado de água pela SAEG foi de **15,4 milhões de m<sup>3</sup>** de água.

As operações da SAEG compreendem desde a captação, tratamento, reservação até a distribuição de água e manutenção de todo esse sistema, atendendo 99,7% da área urbana com o abastecimento de água potável com 649 km de rede.



Novo reservatório localizado no Parque Santa Clara

# Tratamento de Água

A SAEG possui duas estações de tratamento de água, que operam através do tratamento convencional.

A ETA que atende a população urbana é abastecida pelas captações do Ribeirão Guaratinguetá e Ribeirão dos Lemes, cada uma com a vazão outorgada de 1600 m<sup>3</sup>/hora e 130 m<sup>3</sup>/hora respectivamente.



Os poços encontram-se, principalmente, em locais onde é dificultado o transporte de água dos reservatórios ligados à ETA.

A vazão somada é de cerca de 170 m<sup>3</sup>/h.

Visto a filtragem natural do meio, no geral, o tratamento das águas subterrâneas captadas consiste em cloração e fluoretação, com exceção de casos específicos.

# Sistema de Esgotamento Sanitário

Elevar os índices de atendimento de tratamento de esgoto é de extrema importância e tem sido o principal objetivo no planejamento da Companhia.

O município conta com 5 Estações de tratamento de esgoto (ETE) gerenciadas pela SAEG, sendo:

- ETE Pedregulho;
- ETE Vila Bela;
- ETE Campo do Galvão;
- ETE Pedrinhas e,
- ETE Flamboyant

O tratamento se dá através do sistema lodos ativados com aeração prolongada.

Em 2025, A SAEG tratou cerca de **1,34 milhões de m<sup>3</sup>** de esgoto, contando com uma rede de coleta de 470 km. O sistema compreende a coleta e afastamento de esgoto de 91,7% do município, e o tratamento de 33,5% do esgoto coletado.



# Investimentos em Esgotamento Sanitário

Em 2025, a SAEG reativou a Estação Elevatória de Esgoto (EEE) Santa Luzia, que estava desativada a mais de 10 anos. Essa estação contribuiu com cerca de **4% de esgoto tratado** a mais no município.

Além disso, estão previstos novos investimentos para ampliar o tratamento de esgoto:

- **ETE Vila Bela:** aprovado pela AGEVAP em 2025, em 2026 foi lançada a licitação que permitirá dobrar a capacidade de tratamento, além de propiciar um aumento de esgoto encaminhado para tratamento, principalmente do bairro Engenheiro Neiva. Investimento previsto de cerca de R\$ 16,0 milhões.
- **Emissário da ETE Vila Bela:** Investimento de cerca de R\$ 4,5 milhões para a construção do emissário de esgoto tratado da ETE até o Rio Paraíba do Sul. Obras em andamento.
- **Novo Coletor Cacunda:** reformulação e aumento de diâmetro de coletor existente, adjacente ao Córrego Cacunda, com vistas ao aumento de transporte de esgoto até a ETE Pedregulho. Investimentos de cerca de R\$ 4,0 milhões. Previsão de início das obras em 2026.
- **SES Jardim do Vale:** a SAEG e prefeitura foram contempladas com financiamento da ordem de R\$ 84,0 milhões para implantação de coletores troncos, elevatórias e estação de tratamento de esgoto do subsistema Jardim do Vale, que propiciará um aumento de 30% no volume de esgoto tratado do município. Processo em andamento para validação com a Caixa Econômica, com previsão de início das obras em 2027.

## Resíduos do Tratamento de Água

Compreendendo a necessidade da preservação dos recursos hídricos, do manejo adequado de resíduos sólidos, a SAEG desenvolveu projeto executivo para o tratamento dos resíduos gerados no tratamento, o lodo.

Em 2025, a SAEG deu entrada no processo para obtenção da Licença de Instalação (LI), em análise pelo órgão ambiental (CETESB).

Trata-se de um projeto com investimentos aproximados de R\$ 8 milhões, trazendo uma solução para um desafio antigo na gestão de recursos hídricos no município.



Projeto Executivo

# Programa de Redução de Perdas de Água

Nos últimos anos, a SAEG vem intensificando o combate às perdas de água. Desde 2019, destaca-se a substituição de hidrômetros, reduzindo perdas aparentes por submedição e aumentando a precisão dos volumes distribuídos.

Avançou também a instalação de macromedidores em reservatórios e captações, totalizando 40 unidades. Nesse contexto, foi lançada licitação para implantação de mais 66 macromedidores e pressostatos eletrônicos, voltados ao monitoramento e controle setorizado das redes.

Paralelamente, foi estruturado um programa de redução de perdas, contemplando ações como substituição de hidrômetros, macromedição, cadastro técnico comercial e pesquisa de vazamentos.

Os contratos vinculados a essas iniciativas entram em vigência a partir de 2026, com conclusão prevista para o primeiro semestre de 2027, quando o sistema de abastecimento de Guaratinguetá deverá contar com mais de 100 macromedidores. O investimento supera R\$2 milhões.

# Programa de Redução de Perdas de Água

Também está em andamento a implantação de cadastro técnico comercial em sistema georreferenciado (SIG), fundamental para análises por setor e simulações hidráulicas, com término previsto para 2026 e investimento de cerca de R\$ 1 milhão.

Adicionalmente, há contrato de telemetria para integrar todos os macromedidores até o final de 2027, permitindo o monitoramento em tempo real pela Central de Controle Operacional (CCO).

O índice de perdas permanece semelhante ao observado anteriormente, uma vez que os investimentos atuais estruturam a base do programa e não geram efeitos imediatos. O intuito é reduzir por volta de 30% o índice de perdas até 2030, sendo o valor atual acima de 40%.



# Programa Produtor de Água

2025 foi um ano decisivo para o Programa Produtor de Água. Instituído desde 2012, este foi reestruturado neste ano, trazendo o Programa Produtor de Água – Nova Geração.



PROGRAMA  
**PRODUTOR  
DE ÁGUA**  
GUARATINGUETÁ  
Nova Geração

Gerenciado pela Prefeitura Municipal, a SAEG participa do Programa por meio de fomento financeiro e apoio técnico e institucional.

É imprescindível esta colaboração, visto que a preservação do Ribeirão Guaratinguetá – bacia de atuação do programa e principal responsável pelo abastecimento do município – é um dos principais interesses na atuação da Companhia.

Para restabelecer o contato com os produtores locais, o Programa focou, em 2025, em levantar mais proprietários para as ações de conservação, restauração ecológica e instalação de fossas.

Ademais, houve a capacitação técnica dos profissionais envolvidos, além do estabelecimento do Comitê Gestor.

Até o final do ano, foram cadastradas 45 propriedades, com meta de alcançar 300 até 2028.



# Parque Ambiental Santa Luzia

Durante o ano de 2025, foi feita a reforma do Parque Ambiental Santa Luzia.

Esta ação tem uma grande relevância na contribuição da SAEG e Prefeitura Municipal junto à sociedade. O intuito é que o espaço retome suas atividades de educação ambiental, fomentando ações sustentáveis no gerenciamento de resíduos sólidos e uma rotina saudável da população junto ao ambiente recreativo.

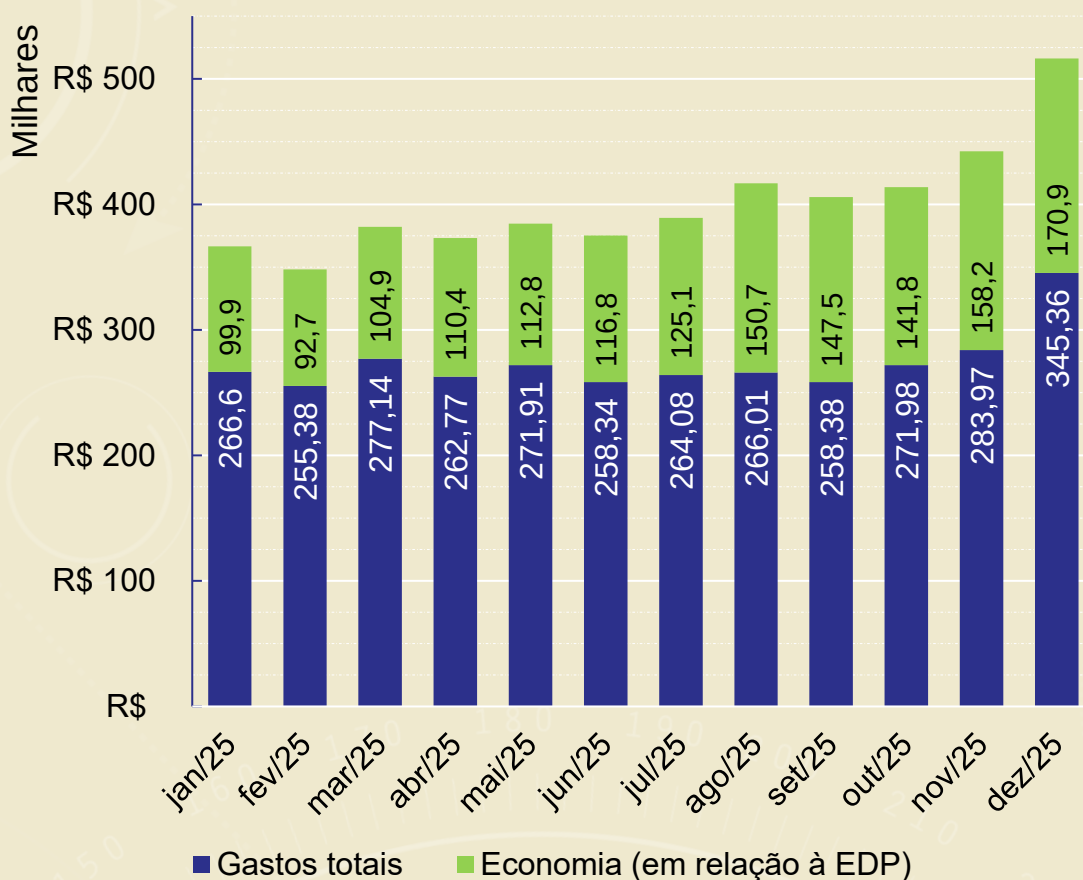
A inauguração estava prevista para dezembro de 2025, entretanto, devido às condições temporais, foi feita em abril de 2026.



# Energia Limpa

O Mercado Livre de Energia é um ambiente em que o consumidor escolhe seu fornecedor de energia elétrica e as condições comerciais, possibilitando mais economia, segurança e sustentabilidade.

A Migração da SAEG para o Mercado Livre ocorreu em setembro de 2024 com estudos e planejamento, a partir de um processo simplificado, de baixo investimentos e sem burocracia, conquistando para a Companhia: Economia nos gastos com energia e a utilização de uma energia renovável certificada, com resultados a partir de outubro do mesmo ano. A SAEG economizou **R\$ 1,531 milhão** no ano de 2025, com uma média de 31,6% de economia mensal.



# 3

## Gestão de Resíduos Sólidos

O gerenciamento de Resíduos Sólidos no município é compartilhado entre a Prefeitura Municipal e SAEG. A Companhia é responsável pela coleta e destinação dos Resíduos Sólidos



Domiciliares (RSD), coletados pela coleta comum e coleta seletiva. Limpeza urbana, manejo de Resíduos de Construção Civil (RCC) e Resíduos Verdes (RV) são atribuições da Prefeitura.

A coleta de RSD atende a 100% da população de Guaratinguetá. Os resíduos coletados são centralizados na Estação de Transbordo, e posteriormente direcionado para o aterro sanitário, localizado em Cachoeira Paulista/SP.

Mês	2023	2024	2025
	Janeiro	2.477	2.537
Fevereiro	2.146	2.288	2.225
Março	2.467	2.311	2.278
Abril	2.088	2.361	2.273
Maio	2.146	2.297	2.309
Junho	2.095	2.089	2.087
Julho	2.118	2.375	2.309
Agosto	2.247	2.192	2.160
Setembro	2.119	2.138	2.289
Outubro	2.280	2.341	2.337
Novembro	2.185	2.307	2.255
Dezembro	2.454	2.671	2.642
<b>Total Coletado</b>	<b>26.821</b>	<b>27.906</b>	<b>27.742</b>

# Investimentos em Coleta Seletiva

Mês	Coleta de Recicláveis (ton)		
	2023	2024	2025
Janeiro	81,08	44,29	58,69
Fevereiro	64,03	33,61	33,56
Março	80,22	50,91	53,40
Abril	44,27	45,23	29,71
Mai	48,24	31,96	48,39
Junho	51,17	44,88	38,74
Julho	61,69	47,04	80,57
Agosto	87,95	37,55	49,13
Setembro	88,36	43,73	46,57
Outubro	87,12	46,39	93,02
Novembro	85,59	52,85	79,96
Dezembro	106,37	47,58	62,50
Total Coletado	886,09	526,02	674,24

Em 2025, o município teve grandes avanços na coleta seletiva. A coleta porta a porta na área urbana  **aumentou de 22% para 36% até final do ano.** Para 2026 a meta é universalizar para 100% da população urbana até março.

Juntamente com estas ações, houve o investimento expressivo em melhorias estruturais e operacionais na Cooperativa Amigos do Lixo, além de sua inserção no modelo de Certificados de Crédito de Logística Reversa.

Pela Lei de Incentivo a Reciclagem, a Cooperativa obteve o investimento de R\$ 1.9 milhões para melhorias em sua infraestrutura, custeado pela empresa BASF. Além disso, houve a retomada da destinação de papelão pela empresa, equiparável a uma parcela expressiva da coleta seletiva.



A SAEG se mantém ativamente buscando parcerias e trazendo a capacitações diversas aos cooperados.

# Logística Reversa – Coleta de vidros

A SAEG iniciou em 2023 a estruturação de um sistema para a separação e coleta de vidros. A iniciativa contemplou a disponibilização, instalação e de coletores em locais de entrega voluntária (LEVs).

A implementação teve início em maio de 2024, com a coleta dos resíduos realizada pela SAEG nos LEVs e encaminhamento à Cooperativa Amigos do Lixo. A empresa credenciada realiza a retirada dos materiais, mediante pagamento à cooperativa.

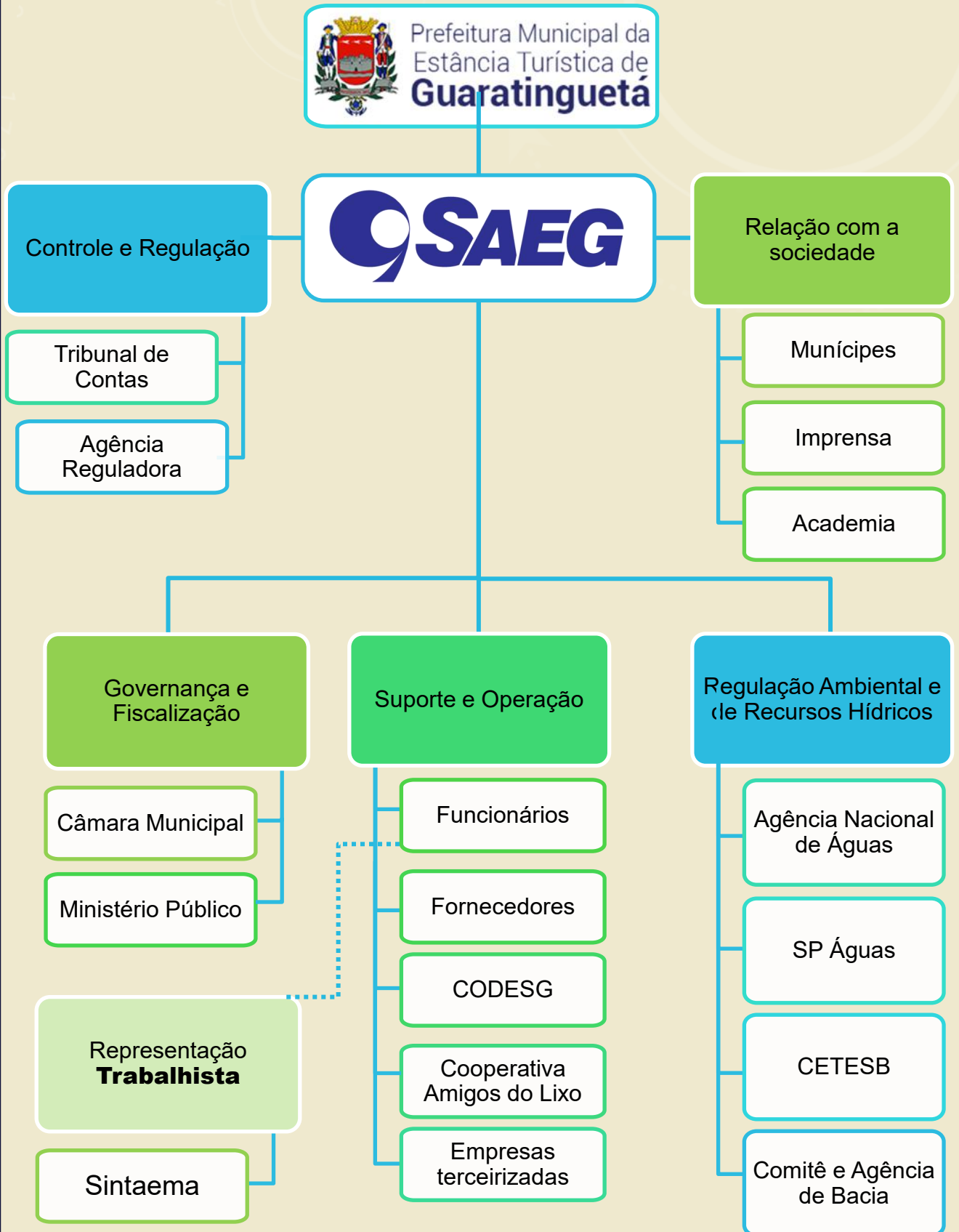
Em termos de resultados, em 2024 foram coletadas **75,93 ton**. Já em 2025, houve avanço significativo, com a coleta totalizando **131,61 ton**.



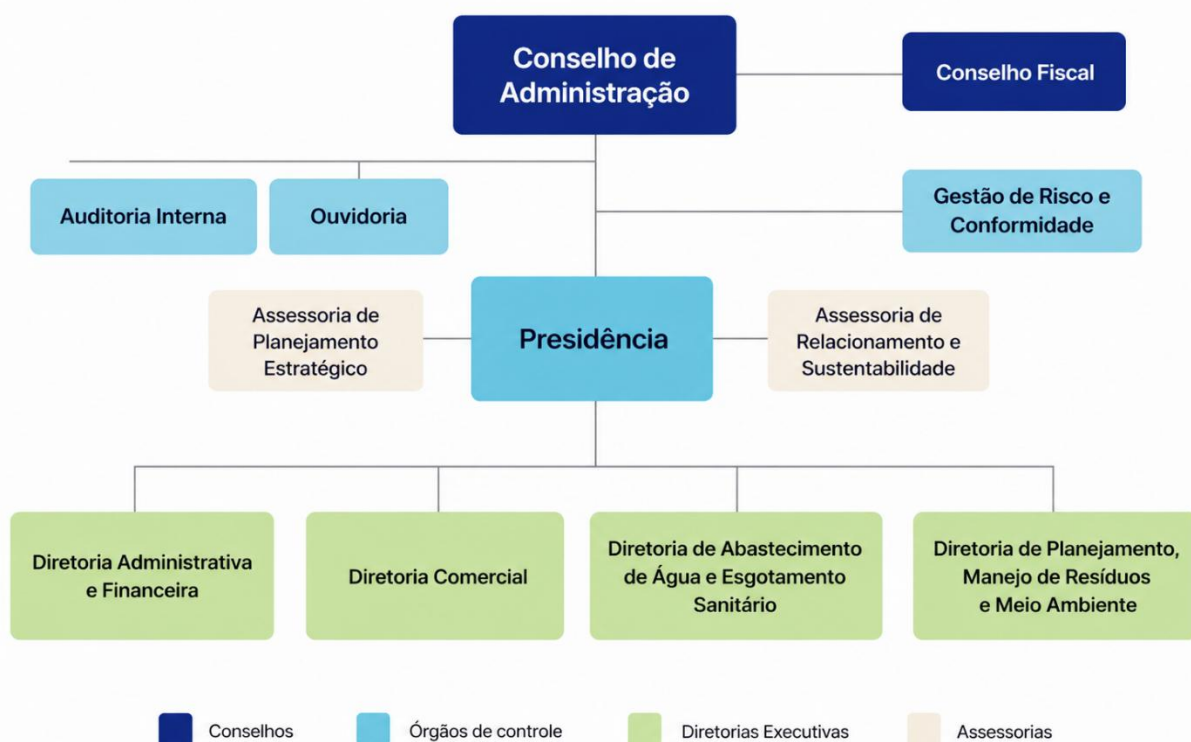
## Resíduos de Serviço de Saúde

A SAEG é responsável por gerenciar a coleta de dos Resíduos de Serviço de Saúde (RSS) dos entes públicos, conforme contrato estabelecido com a empresa especializada.

Mês	Coleta de Resíduos de Saúde (ton)		
	2023	2024	2025
Janeiro	4,96	4,42	4,99
Fevereiro	4,88	4,60	4,24
Março	5,00	4,24	5,60
Abril	4,64	5,11	5,05
Maio	5,12	4,59	4,58
Junho	5,00	4,67	5,35
Julho	4,83	4,90	5,12
Agosto	4,90	4,97	4,56
Setembro	4,66	4,95	5,20
Outubro	4,79	4,44	5,00
Novembro	4,57	5,33	4,73
Dezembro	4,40	4,70	4,94
<b>Total Coletado</b>	<b>57,75</b>	<b>56,92</b>	<b>59,36</b>



# Estrutura de Governança



## COMPOSIÇÃO DO CONSELHO ADMINISTRATIVO 2025

Nome	Período
Renato Barboza Valentim	01 de janeiro a 30 de junho
Edilson Aleixo de Oliveira	Ano todo
Margarida Sueli M. Bredariol Canettieri	Ano todo
José Carlos Guimarães Porto	01 de janeiro a 30 de junho
Marco Antonio Martins Velloso	22 de julho a 31 de dezembro
Marcos Augusto Teixeira	22 de julho a 31 de dezembro

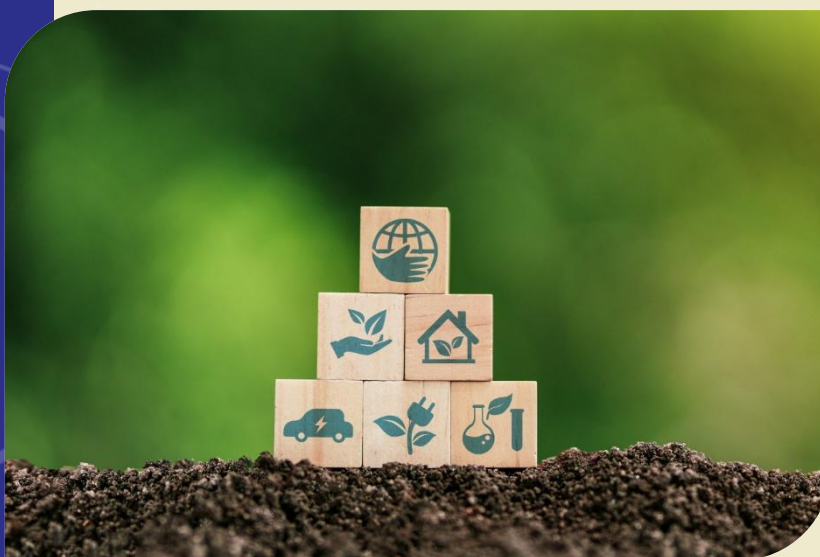
## COMPOSIÇÃO DA DIRETORIA EXECUTIVA 2025

Nome	Diretoria
Edilson Aleixo de Oliveira	Presidência
Helvécio Zago Galvão César	Abastecimento de Água e Esgotamento Sanitário
Luiz Roberto Moura Valle	Planejamento, Manejo de Resíduos e Meio Ambiente
Maurício Guilherme Câmara	Administrativa e Financeira
Halen Hely Silva	Comercial

# Compromissos de Política da SAEG

O Código de Conduta e Integridade da SAEG, aprovado originalmente em 2018 e objeto de ajustes pontuais em 2019, permanece vigente e, em 2025, passou por processo de revisão e atualização, inserido no contexto de aprimoramento contínuo das práticas de governança e integridade da Companhia.

Em 2025, foi iniciada a reestruturação do documento com o objetivo de modernizar seu conteúdo, alinhá-lo ao atual direcionamento estratégico da Companhia e reforçar sua aplicabilidade prática no cotidiano organizacional. A revisão contempla a atualização de conceitos, o fortalecimento das diretrizes relacionadas à ética, integridade, prevenção e combate à corrupção, conflitos de interesse, responsabilidade funcional e proteção de dados pessoais (LGPD), além da harmonização com os princípios estratégicos da Companhia.



Esta Foto de Autor Desconhecido está licenciado em [CC BY-NC-ND](#)



A revisão do Código insere-se no contexto mais amplo do fortalecimento das práticas de governança corporativa e da consolidação dos princípios ESG (Environmental, Social and Governance) na Companhia.

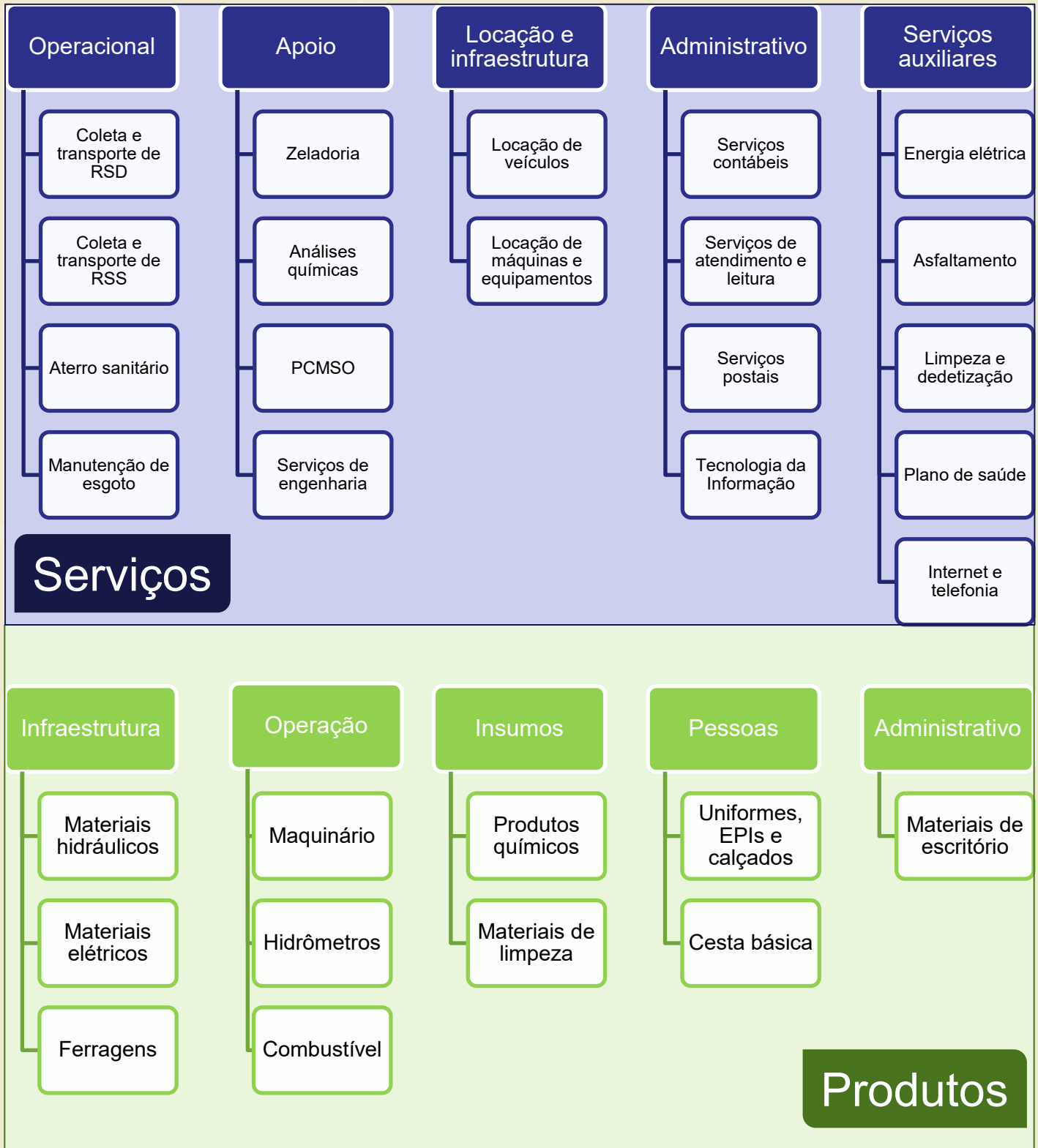
O processo de revisão ocorre de forma colaborativa, permitindo contribuições intersetoriais e garantindo alinhamento institucional.

A atualização do Código, portanto, transcende a dimensão normativa. Ela fortalece a cultura de integridade como elemento estruturante da sustentabilidade da SAEG, assegurando que as decisões presentes não comprometam a confiança pública nem a continuidade dos serviços prestados à população.

Com a conclusão das etapas de validação e aprovação, está prevista a ampla divulgação do novo Código, acompanhada de ações de orientação e sensibilização dos colaboradores, reafirmando o compromisso da Companhia com a gestão ética e sustentável da organização.

# Contratos

Durante o ano de 2025, foram gerenciados um total de 247 contratos no âmbito da SAEG, entre antigos e novos, sendo que 100 novos contratos foram firmados no período. Principais serviços e produtos:



# Ouvidoria

A Ouvidoria da SAEG tem como principal atribuição promover a interlocução entre a Companhia e os munícipes, recepcionando as reclamações, dúvidas, sugestões e requerimentos e os encaminhando aos setores competentes, de modo a garantir ao cidadão o amplo acesso às informações e sua respectiva divulgação.

A atuação pode ser descrita em:

- Recebimento das manifestações da população;
- Encaminhamento aos órgãos e entidades responsáveis;
- Monitoramento das soluções.

## Manifestações por assunto - 2025



# Auditoria Interna

A Auditoria Interna é uma ferramenta essencial de gestão. Ela faz parte do Sistema de Controle Interno e tem como principal objetivo prevenir irregularidades, erros e possíveis fraudes dentro da empresa.

O termo “interna” significa que essa atividade é realizada por um profissional que integra o próprio quadro de funcionários da instituição, atuando de forma independente e técnica.

Dentro do Sistema de Controle Interno, existem diferentes áreas com funções complementares, como a Ouvidoria, a Gestão de Riscos e Conformidade e a Auditoria Interna. Cada uma possui responsabilidades específicas, mas todas trabalham para fortalecer a boa governança da organização.

A Auditoria Interna atua de forma majoritariamente corretiva. Isso significa que ela busca identificar e corrigir eventuais falhas já existentes, para fins de orientar a aplicação de atividades futuras livres de erros e incorreções.

Na Administração Pública, o Controle Interno possui fundamento constitucional e é orientado por normas próprias do setor público, inclusive em âmbito municipal.

Na SAEG, a missão da Auditoria é verificar se os procedimentos e práticas adotados estão de acordo com as normas vigentes. Para isso, são analisados processos de diversas áreas, como licitações, gestão financeira, recursos humanos, gestão comercial, comunicação, entre outras.

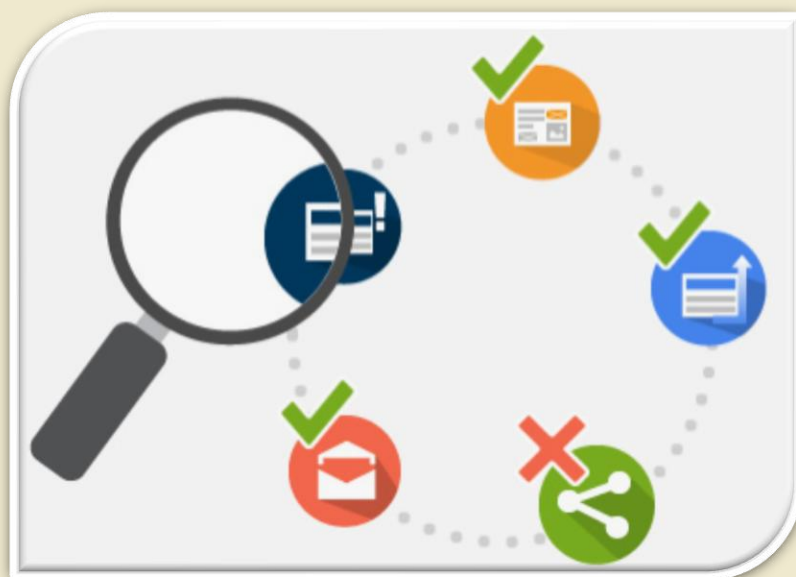
Quando são identificadas inconsistências ou pontos que precisam de atenção, o Auditor comunica tempestivamente o Diretor-Presidente e o Conselho de Administração, fornecendo informações que auxiliam na tomada de decisões.

O trabalho da Auditoria depende da cooperação dos gestores das áreas avaliadas, que devem disponibilizar dados, registros e informações necessários. Esses gestores são responsáveis pelas informações prestadas e participam ativamente do processo de auditoria.

A atuação da Auditoria Interna traz diversos benefícios à entidade, como:

- Identificação de oportunidades de melhoria;
- Garantia do cumprimento das políticas e normas;
- Prevenção de riscos;
- Fortalecimento da transparência e da boa gestão.

Diante do exposto, a Auditoria Interna é um instrumento de fortalecimento da gestão, pois contribui para que a instituição possa pautar suas ações de forma diligente, privilegiando segurança e transparência. Mais do que apontar falhas, sua atuação busca orientar, prevenir riscos e apoiar a Administração na tomada de decisões.



Esta Foto de Autor Desconhecido está licenciado em [CC BY-NC-ND](https://creativecommons.org/licenses/by-nc-nd/4.0/)

# Gestão de Riscos e Conformidade

A Gestão de Riscos e Conformidade da SAEG integra o Sistema de Controle Interno da Companhia e atua de forma estratégica na identificação, análise e tratamento de riscos que possam impactar os objetivos institucionais, a continuidade dos serviços e a geração de valor público.

A metodologia adotada considera a avaliação da probabilidade e do impacto dos eventos, permitindo classificar os riscos e definir respostas proporcionais, preventivas ou corretivas. O monitoramento contínuo possibilita o acompanhamento das medidas implementadas e o aperfeiçoamento permanente dos controles internos.

A abordagem contempla riscos operacionais, financeiros, regulatórios, socioambientais e reputacionais, reforçando o compromisso da Companhia com práticas alinhadas aos princípios de governança e sustentabilidade (ESG).

No campo da Conformidade, a atuação orientativa e preventiva assegura a aderência às normas legais e regulatórias aplicáveis, fortalecendo a integridade institucional. As ações desenvolvidas priorizam a mitigação de riscos classificados como relevantes ou moderados, promovendo melhorias processuais e maior segurança na tomada de decisão.

Ao disponibilizar informações estruturadas e tempestivas sobre o cenário de riscos, a área contribui para decisões mais seguras, amplia a transparência institucional e aprimora os mecanismos de controle e acompanhamento da gestão.

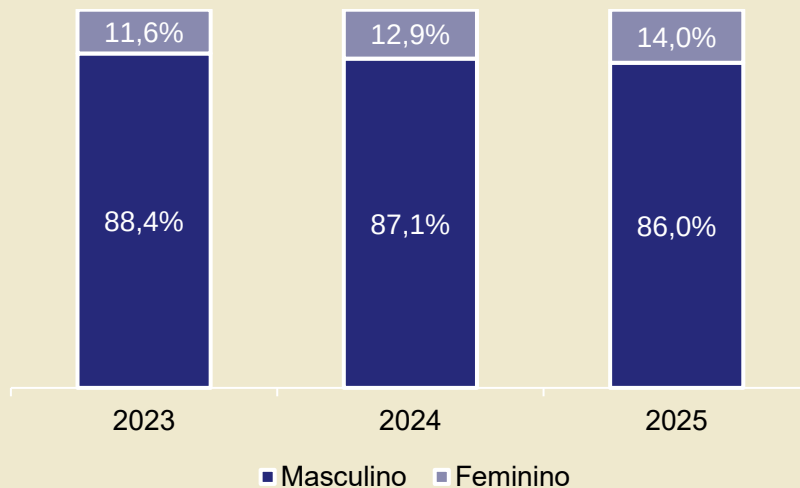
### Evolução do quadro de funcionários



	2023	2024	2025
■ Concursados	148	148	143
■ Diretores	5	5	5
■ Assessores	2	2	2
■ Gerentes	9	9	9

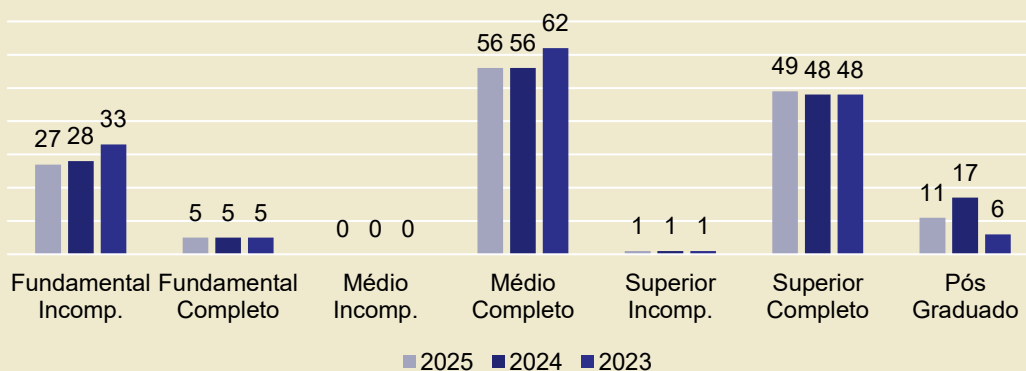
■ Concursados ■ Diretores ■ Assessores ■ Gerentes

### Gênero dos funcionários em 31/12/2025

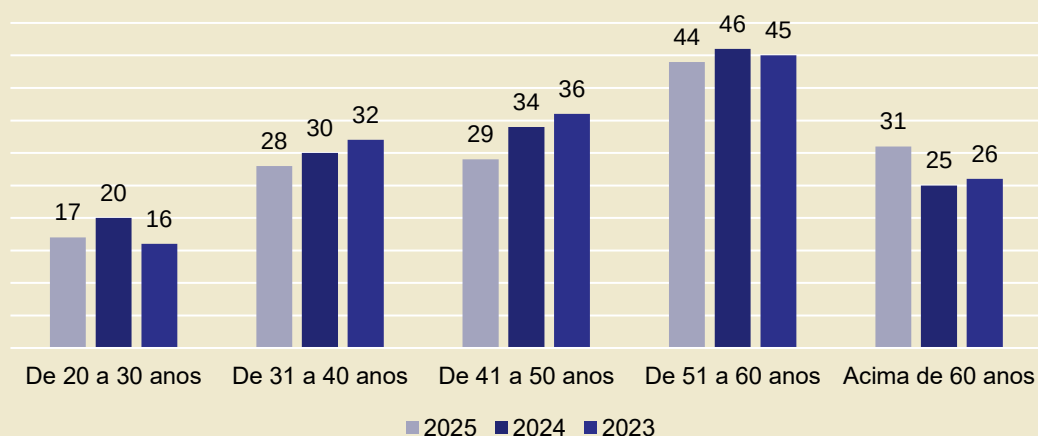


# Perfil dos funcionários

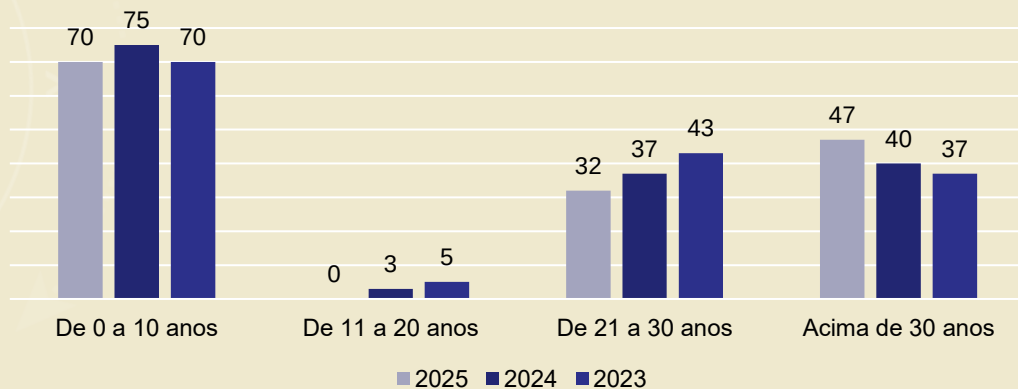
Nível de Escolaridade em 31/12 - N° Absoluto



Faixa Etária em 31/12 - N° Absoluto



Tempo de Serviço em 31/12 - N° Absoluto



# Política remuneratória

Em relação à remuneração na SAEG em um comparativo por gênero, temos:

Indicador	Definição	Razão M/H
Salário Contratual Mediano	<p>Salário mediano para Mulheres (M)</p> <p>Salário mediano para Homens (H)</p> <p>Razão M / H = quanto o salário das mulheres equivale ao salário dos homens, em %</p>	125,4%
Remuneração Mensal Média	<p> <math>\frac{\text{Número de Homens} \times \text{Remuneração Mensal Média para Homens (H)}}{\text{Total de Homens}} = \text{Remuneração Mensal Média para Homens (H)}</math> </p> <p> <math>\frac{\text{Número de Mulheres} \times \text{Remuneração Mensal Média para Mulheres (M)}}{\text{Total de Mulheres}} = \text{Remuneração Mensal Média para Mulheres (M)}</math> </p> <p>Razão M / H = quanto a remuneração das mulheres equivale à remuneração dos homens, em porcentagem (%)</p>	100,5%

Fonte: MTE – eSocial, RAIS Mensal (Dezembro/2025)

## Comparativo da remuneração por gênero – 2025



Nível Hierárquico	Percentual de mulheres
Direção	0,0%
Gerência	33,3%
Administrativo	28,3%
Operacional	3,7%
Geral	14,0%

- A SAEG adere ao "Programa Empresa Cidadã", instituído pela Lei nº 11.770/2008 e regulamentado pelo Decreto nº 7.052/2009, o qual destina-se a prorrogar por sessenta dias a duração da licença-maternidade e por quinze dias, além dos cinco já estabelecidos, a duração da licença-paternidade (Lei nº 13.257/2016).
- Através da Portaria Normativa nº10.00/001/2022, todos os funcionários ativos passam pela avaliação de desempenho. Os resultados dessa avaliação permitem a progressão salarial, considerando a média igual ou superior a 7,0 em 3 anos consecutivos. A progressão também pode ocorrer mediante qualificação profissional.

# Programa Mais Conhecimento

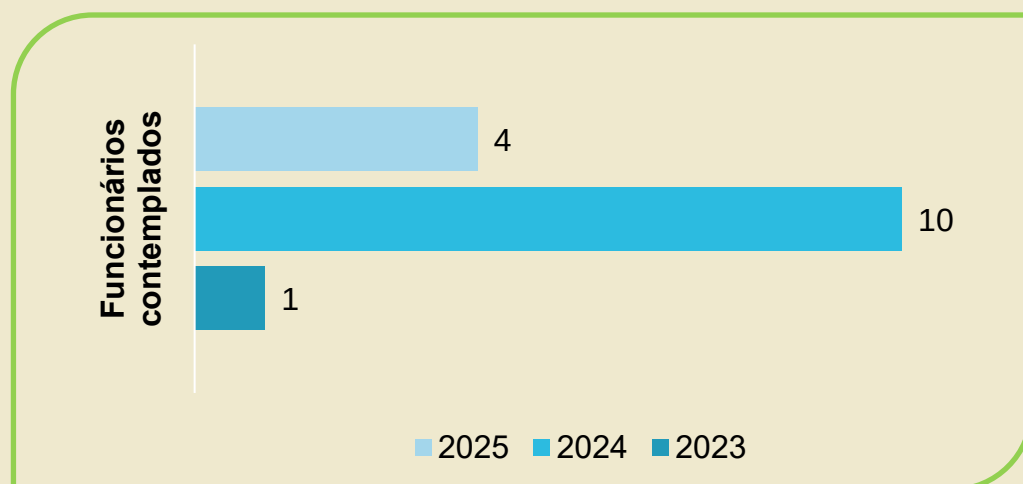
Com o estabelecimento da Portaria Normativa Nº 002/2022 de 24 de março de 2022, a SAEG instituiu o Programa "Mais Conhecimento".

O objetivo desse Programa é proporcionar a capacitação de todos os funcionários da SAEG, estimulando o aprendizado constante e agregando valor aos serviços oferecidos pela empresa.

Em 2024, o programa teve uma alteração de cobertura no pagamento, de 70% para 90%.

O Programa possibilita a realização de cursos de certificação, Pós-Graduação e MBA, limitado a R\$ 24 mil.

Assim, 4 funcionários foram contemplados em 2025, além de 6 que concluíram seus cursos. No total, há 10 funcionários ativos no programa.



Para que os serviços da SAEG funcionem com qualidade e eficiência, é fundamental o envolvimento de diversas pessoas, além da equipe fixa de colaboradores.

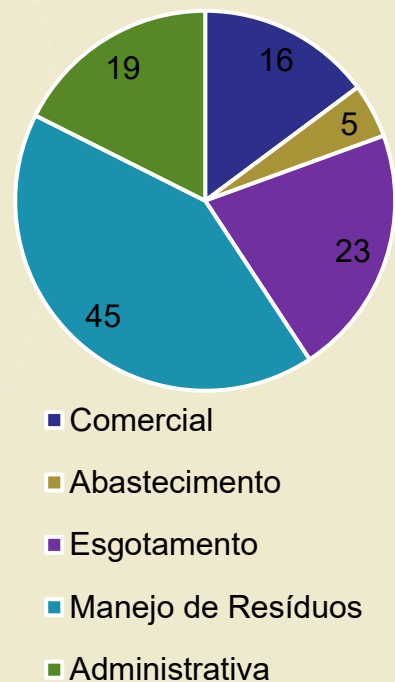
## Colaboradores Externos

No geral, **108 funcionários externos** estiveram envolvidos nos serviços prestados pela companhia, dentre serviços variáveis.

Dentre os serviços prestados estão os principais:

- **Comercial:** leitura, corte de ligações, substituição de hidrômetros;
- **Abastecimento:** locação de caminhões e manutenção de bombas
- **Esgotamento:** gerenciamento das ETEs e locação de caminhões;
- **Manejo de resíduos:** Coleta de resíduos, transporte ao aterro sanitário, capina e roçada;
- **Administrativo:** zeladoria e suporte aos sistemas informatizados

Funcionários externos por Diretoria



## Aprendizes e Estagiários

Além dos funcionários já citados, a SAEG anualmente abre processos para **jovens aprendizes**, pela Guarda Mirim de Guaratinguetá, e estágio de **nível técnico e superior**, pelo Centro de Integração Empresa-Escola (CIEE).

No total, em 2025 foram contratados **6 aprendizes**, e **25 estagiários**.

# Segurança do Trabalho

Acidentes do Trabalho	2023	2024	2025
Acidentes com afastamento	4	3	5
Acidentes sem afastamento	1	0	6
EPIs adquiridos e entregues*	3.200	6.671	2.100

## Capacitações e Treinamentos

Treinamento	Mês	Instrutor
NR33 - Treinamento inicial em espaços confinados trabalhadores autorizados e vigias	Julho	Gold Safety
NR35 - Treinamento de trabalho em altura	Julho	Gold Safety
NR18 - Treinamento básico em segurança do trabalho	Setembro	Gerson Luís de Carvalho
NR20 - Iniciação, líquidos inflamáveis e combustíveis	Outubro	Gerson Luís de Carvalho
NR05 - Treinamento membros da CIPA	Novembro	Gerson Luís de Carvalho
NR38 - Treinamento inicial nas atividades de limpeza urbana e manejo de resíduos sólidos	Dezembro	Gerson Luís de Carvalho

# Atuação do SESMT

Na SAEG o SESMT - Serviços Especializados em Segurança e Medicina do Trabalho, é uma equipe multidisciplinar responsável por garantir a segurança, a saúde e o bem-estar dos trabalhadores em seus ambientes de trabalho.

O principal objetivo do SESMT é prevenir acidentes, doenças ocupacionais e melhorar as condições de trabalho. Essa equipe é composta por profissionais de diversas áreas, cada um com suas especialidades, trabalhando em conjunto para promover um ambiente de trabalho seguro e saudável.

Os membros do SESMT da SAEG são dois técnicos em segurança do trabalho, com serviço de engenharia e medicina do trabalho terceirizado. Cada um desses profissionais desempenha papéis importantes na proteção da saúde e segurança dos trabalhadores.



Equipe do SESMT e CIPA, na Semana Interna de Prevenção de Acidentes (SIPAT)

# Atuação da CIPA

## Mapeamento de riscos

Processo pelo qual gestores juntamente com a CIPA identificam os principais riscos aos quais estão expostos.

## Programa de Controle Médico de Saúde Ocupacional (PCMSO)

Auxilia na identificação e mitigação dos riscos associados às atividades, determinando quais exames e acompanhamentos devem ser feitos para garantir a saúde e integridade do funcionário.

## Programa de Gerenciamento de Riscos (PGR)

É a materialização do processo de Gerenciamento de Riscos Ocupacionais (por meio de documentos físicos ou por sistema eletrônico), visando à melhoria contínua das condições da exposição dos trabalhadores por meio de ações multidisciplinares e sistematizadas.

## Diálogos Diários de Segurança (DDS)

A comunicação diária aos temas da segurança e da saúde ocupacional é realizada por meio de DDS e campanhas corporativas específicas voltadas à saúde do colaborador.

## Análise Preliminar de Risco (APR)

Diariamente as equipes operacionais avaliam os riscos associados às atividades a serem executadas, tomando as medidas de proteção necessária. Na elaboração da APR também pode surgir necessidade de melhoria em processos e procedimentos.

## Inspeções de segurança do trabalho em campo

As inspeções permitem que desvios sejam identificados e ações mitigadoras sejam implementadas para minimizar os riscos das atividades.

## Receitas arrecadadas

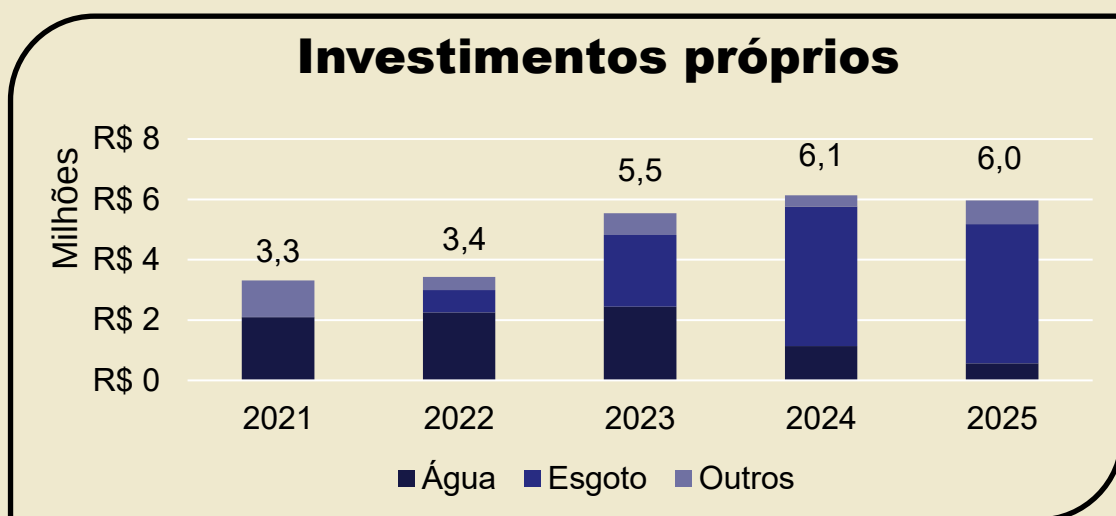
Diretoria (atividade-fim)	Receitas 2023		Receitas 2024		Receitas 2025	
	Valor geral (R\$)	(%)	Valor geral (R\$)	(%)	Valor geral (R\$)	(%)
Abastecimento de água	32.807.171	48,17	38.235.546	48,10	39.032.931	47,02
Esgotamento sanitário	21.246.696	31,20	25.122.545	31,60	26.899.367	32,40
Manejo de resíduos	14.050.409	20,63	16.137.141	20,30	17.087.211	20,58
<b>Total Geral</b>	<b>68.106.299</b>	<b>100,00</b>	<b>79.497.256</b>	<b>100,00</b>	<b>83.021.534</b>	<b>100,00</b>

## Despesas liquidadas

Diretoria	Despesas 2023		Despesas 2024		Despesas 2025	
	Valor geral (R\$)	(%)	Valor geral (R\$)	(%)	Valor geral (R\$)	(%)
<b>Atividade-fim</b>						
Abastecimento de Água	20.317.961	53,31%	22.854.455	54,90%	21.581.634	51,17%
Esgotamento Sanitário	7.143.150	18,74%	7.067.061	16,98%	8.664.956	20,55%
Manejo de Resíduos	10.649.126	27,94%	11.710.323	28,13%	11.927.273	28,28%
<b>Total atividade-Fim</b>	<b>38.110.237</b>	<b>60%</b>	<b>41.631.839</b>	<b>59%</b>	<b>42.173.863</b>	<b>60%</b>
<b>Atividade-meio</b>						
Presidência	2.139.699	8,48%	2.048.185	7,00%	2.272.178	8,03%
Administrativa e Financeira	5.702.449	22,59%	7.445.854	25,43%	6.647.564	23,49%
Comercial	4.992.415	19,78%	5.366.434	18,33%	5.598.247	19,78%
Planejamento	994.895	3,94%	955.113	3,26%	943.312	3,33%
Despesas Tributárias	6.622.893	26,24%	7.609.340	25,99%	7.909.146	27,95%
Despesas Financeiras	1.853.820	7,34%	1.930.072	6,59%	1.486.093	5,25%
Depreciações / Amortizações	952.971	3,78%	1.151.732	3,93%	1.592.596	5,63%
Outras Despesas Operacionais	999.270	3,96%	2.119.590	7,24%	945.298	3,34%
Despesas Fiscais (IR + CSLL)	981.943	3,89%	651.763	2,23%	903.426	3,19%
<b>Total atividade-Meio</b>	<b>25.240.355</b>	<b>40%</b>	<b>29.278.083</b>	<b>41%</b>	<b>28.297.860</b>	<b>40%</b>
<b>Total Geral (Fim + Meio)</b>	<b>63.350.591</b>	<b>100%</b>	<b>70.909.921</b>	<b>100%</b>	<b>70.471.721</b>	<b>100%</b>

# Investimentos próprios

Para atingir a melhoria contínua em seus serviços a SAEG tem investido fortemente com recursos próprios em toda sua cadeia de atuação.



Em 2025 a SAEG Investiu o total de **R\$ 5.967.509**.

Destino	2021	2022	2023	2024	2025
Água	2.089.957	2.256.289	2.437.639	1.135.758	569.646
Esgoto	12.714	741.021	2.384.593	4.624.894	4.608.885
Outros	1.213.869	429.494	721.723	373.400	788.977
<b>TOTAL</b>	<b>3.316.540</b>	<b>3.426.804</b>	<b>5.545.955</b>	<b>6.134.052</b>	<b>5.967.509</b>

# Resultados e Sustentabilidade Financeira

Como pode ser verificado a seguir, no período de 2021 a 2025, a SAEG obteve em seu DRE (Demonstrativo de Resultado do Exercício) resultados positivos.



O capital integralizado da SAEG constitui-se 100% da Prefeitura Municipal de Guaratinguetá.

# Futuros investimentos

Os principais investimentos a curto prazo da SAEG, estão relacionados com as seguintes metas:

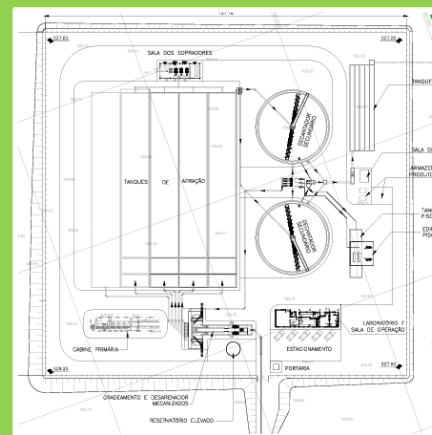


## No Sistema de Abastecimento de Água (SAA):

- Otimizar as medições do SAA, em todos os níveis (desde as captações, até o usuário final);
- Reduzir as perdas na distribuição de água;
- Garantir o tratamento e disposição adequada ao lodo gerado na ETA;
- Trazer uma segurança energética para a ETA.

## No Sistema de Esgotamento Sanitário (SES):

- Execução das obras do Subsistema de Esgotamento Jardim do Vale, incluindo coletor tronco, Estações Elevatórias de Esgoto (EEE) e a própria ETE;
- Ampliação da ETE Vila Bela;
- Melhorias no Subsistema Pedregulho, a fim de aumentar a vazão afluyente.



## No Manejo de Resíduos:

- Melhorias contínuas na coleta seletiva, a fim de aumentar a quantidade de resíduo coletado;
- Continuar o acompanhamento do processo de Gerenciamento de Área Contaminada (GAC), do passivo ambiental do antigo aterro Santa Luzia;
- Acompanhar as ações de educação ambiental no Parque Ambiental Santa Luzia, incluindo na compostagem.

# Sumário de Conteúdo GRI



Norma GRI	Indicador	Conteúdo	Página(s)
<b>GRI 2: Conteúdos Gerais 2021</b>	2-1	Detalhes da organização	9 e 10
	2-3	Período de relato, frequência e ponto de contato	4
	2-4	Reformulações de informações	N/A
	2-5	Verificação externa	4
	2-6	Atividades, cadeia de valor e outras relações de negócios	4, 24 e 28
	2-7	Empregados	34 a 37
	2-8	Trabalhadores que não são empregados	37
	2-9	Estrutura de governança e sua composição	25
	2-22	Declaração sobre estratégia de desenvolvimento sustentável	7, 8 e 10
	2-23	Compromissos de política	10 e 11
	2-24	Incorporação de compromissos de política	26 e 27
	2-25	Processos para reparar impactos negativos	15 a 19
	2-26	Mecanismos para aconselhamento e apresentação de preocupações	29
	2-27	Conformidade com leis e regulamento	30 a 32
	<b>GRI 3 – Temas Materiais – 2021</b>	2-28	Participação em associações
2-29		Abordagem para engajamento de stakeholders	24
3-1		Processo de definição de temas materiais	10
<b>GRI 201: Desempenho Econômico 2016</b>	3-2	Lista de temas materiais	10
	3-3	Gestão dos temas materiais	10
	201-1	Valor econômico direto gerado e distribuído	41 a 43
<b>GRI 204: Práticas de Compra 2016</b>	204-1	Proporção de gastos com fornecedores locais	28
	303-1	Interações com a água como um recurso compartilhado	11 e 12
<b>GRI 303: Água e Efluentes 2018</b>	303-2	Gestão de impactos relacionados ao descarte de água	13 a 17
	303-3	Captação de água	11
	303-4	Descarte de água	13 e 14
	303-5	Consumo de água	15 a 17
	304-1	Unidades operacionais próprias, arrendadas ou geridas dentro ou nas adjacências de áreas protegidas e áreas de alto valor para a biodiversidade situadas fora de áreas de proteção ambiental	11
<b>GRI 304: Biodiversidade 2016</b>	304-2	impactos significativos de atividades, produtos e serviços sobre a biodiversidade	13, 15, 18 e 19
	304-3	Habitats protegidos ou restaurados	18
	304-4	Espécies incluídas na lista vermelha da IUCN e em listas nacionais de conservação com habitats situados em áreas afetadas por operações da organização	NA

# Sumário de Conteúdo GRI

Norma GRI	Indicador	Conteúdo	Página(s)
<b>GRI 306: Resíduos 2020</b>	306-1	Geração de resíduos e impactos significativos relacionados a resíduos	21 a 23
	306-2	Gestão de impactos significativos relacionados a resíduos	21 a 23
	306-3	Resíduos gerados	21 a 23
	306-4	Resíduos não destinados para disposição final	21 a 23
	306-5	Resíduos destinados para disposição final	21 a 23
<b>GRI 401: Emprego 2016</b>	401-1	Novas contratações e rotatividade de empregados	33
	401-2	Benefícios oferecidos a empregados em tempo integral que não são oferecidos a empregados temporários ou de período parcial	N/A
	401-3	Licença maternidade/paternidade	35
<b>GRI 403: Saúde e Segurança do Trabalho 2018</b>	403-1	Sistema de gestão de saúde e segurança do trabalho	38 a 40
	403-2	Identificação de periculosidade, avaliação de riscos e investigação de incidentes	40
	403-3	Serviços de saúde do trabalho	39 e 40
	403-4	Participação dos trabalhadores, consulta e comunicação aos trabalhadores referentes a saúde e segurança do trabalho	39 e 40
	403-5	Capacitação de trabalhadores em saúde e segurança do trabalho	38
	403-6	Promoção da saúde do trabalhador	38 a 40
	403-7	Prevenção e mitigação de impactos de saúde e segurança do trabalho diretamente vinculados com relações de negócios	38 a 40
	403-8	Trabalhadores cobertos por um sistema de gestão de saúde e segurança do trabalho	38 a 40
	403-9	Acidentes de trabalho	38
	403-10	Doenças profissionais	NA
<b>GRI 404: Capacitação e Educação 2016</b>	404-2	Programas para o aperfeiçoamento de competências dos empregados e de assistência para transição de carreira	36
<b>GRI 405: Diversidade e Igualdade de Oportunidades 2016</b>	405-1	Diversidade em órgãos de governança e empregados	35
<b>GRI 410: Práticas de Segurança 2016</b>	410-1	Pessoal de segurança capacitado em políticas ou procedimentos de direitos humanos	39 e 40

# Equipe Executiva

Edilson Aleixo de Oliveira  
Diretor Presidente

Helvécio Zago Galvão César  
Diretoria de Abastecimento e Esgotamento Sanitário

Luiz Roberto Moura Valle  
Diretoria de Planejamento, Manejo de Resíduos e Meio Ambiente

Maurício Guilherme Câmara  
Diretoria Administrativa e Financeira

Halen Hely Silva  
Diretoria Comercial

Hailton Rodrigues de Almeida  
Assessoria de Planejamento Estratégico

Alexandre Dias  
Assessoria de Comunicação e Sustentabilidade

## Conteúdo Técnico GRI e Redação

Fernanda Rodrigues Moreira  
Técnica em Meio Ambiente

### Contato

#### Sede Comercial

Rua Rafael Brotero, 63  
Centro

#### Estação de Tratamento de Água

Rua Xavantes, nº 1880  
Jardim Aeroporto

Disque 156 ou baixe nosso *app* SAEG 156

Acompanhe as atualizações da SAEG em: [saeg.net.br](http://saeg.net.br)

Para denúncias, reclamações, solicitações, sugestões ou elogios, acesse: [saeg.net.br/ouvidoria](http://saeg.net.br/ouvidoria)